



使用者手冊



10 埠智慧型 USB Type-C 充電櫃

V1.9

Copyright©2017 KING-ON

www.king-on.com.tw

目錄

1. 產品介紹.....	2
2. 安全訊息.....	2
3. 安裝說明.....	3
4. 面板訊息.....	6
5. 基本操作.....	8
6. 規格.....	9
7. 技術支援.....	10
8. 充電車故障排除.....	10

1. 產品介紹

10 埠智慧型 USB Type-C 充電櫃，是一款為可攜式電腦型設備提供電池充電和管理的系統。

可從公司或學校等大型組織的公用網絡上監控管理多個可攜式電腦型設備（筆記電腦/Chromebook/平板電腦）被充電的設備狀態。

在無此系統之前，這些智慧型設備必須單獨地連接到插座上，十分占據空間且較難整理！然而，有了多埠智慧型 USB TYPE-C 充電系統，您可以輕鬆地為這些設備的電池充電，並有效地管理系統設備，大幅度節省人力成本。

每個 10 埠智慧型 USB Type-C 充電櫃 SCMF10 可以同時充電 10 個可攜式電腦型設備。您也可以將 2 個或 3 個 10 埠智慧型 USB Type-C 充電櫃串接為一組，使您可以同時管理多達 30 台 USB Type-C 的充電裝置！而根據您需要管理的數量不同，您可以自行選擇如何堆疊 2 至 3 台 10 埠智慧型 USB Type-C 充電櫃在一起，組合成延伸型號 SCMF20/SCMF30，達成管理 10/20/30 台可攜式電腦型設備的目的。

智慧型 USB TYPE-C 充電系統 SCMF10 提供了一個節省空間和安全充電的方法。對於同種單一系列的可攜式電腦型設備，設備的電池充電可以有效的完成，使企業或商業管理可攜式電腦型設備更加輕鬆、簡單。

2. 安全訊息

在使用我們的產品之前，請仔細閱讀、理解並遵守本指南中的所有安全訊息。

✧ 2.1 室內使用

本產品適用於室內使用，請插入 100~240VAC，50/60Hz 的電源插座。

任何不當使用都可能損壞產品和/或造成不安全的運作條件。

✧ 2.2 使用地點

- ◆ 選擇氣流方向不受阻礙的位置。
- ◆ 將產品放在平坦的水平表面上，並離任何熱源(如暖爐)至少 60 公分遠。
- ◆ 將產品遠離任何液體。

✧ 2.3 電氣

- ◆ 將產品插入接地、極化的電源插座。請勿改變接地插頭或兩極插頭。
- ◆ 請勿讓交流電源超載。每個插座不超過 80% 的電源。

✧ 2.4 清潔

- ◆ 在清洗前請先關閉產品並拔下電源插頭。
- ◆ 請使用柔軟的乾布擦拭產品的外部。
- ◇ 2.5 智慧型設備
請正確並妥善的在表面上放置您的智慧型設備或行動電源，以使其不會墜落或掉下，並使其中間保持良好的通風。
- ◇ 2.6 機架安裝
 - ◆ 在安裝之前，確保充電系統是放在平整、穩定的平面上。
 - ◆ 負載應從下開始往上，保持底部重心的穩定。
 - ◆ 請確保空氣是足夠流通的。
 - ◆ 請勿踩踏或站在任何設備上。

3. 安裝說明

在使用我們的產品之前，請仔細閱讀、理解並遵守本指南中的所有安全訊息。

◇ 3.1 包裝內容

在開始安裝前請檢查包裝內容。如果任何部件遺失或損壞，請聯繫您當地的經銷商。

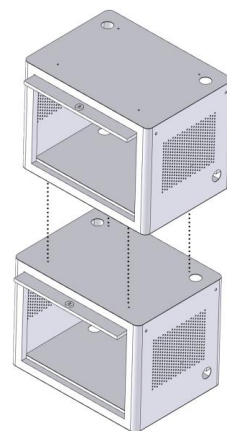
- ◆ 1 個 10 埠智慧型 USB TYPE-C 充電系統
- ◆ 1 條 AC 電源線
- ◆ 1 本用戶手冊
- ◆ 10 條 USB Type-C 充電線
- ◆ 2 把前後門共用的鑰匙
- ◆ 4 顆往下組裝的 M6 螺絲

◇ 3.2 電源線

請將電源線插到充電器上，然後將其插入到電源插座。

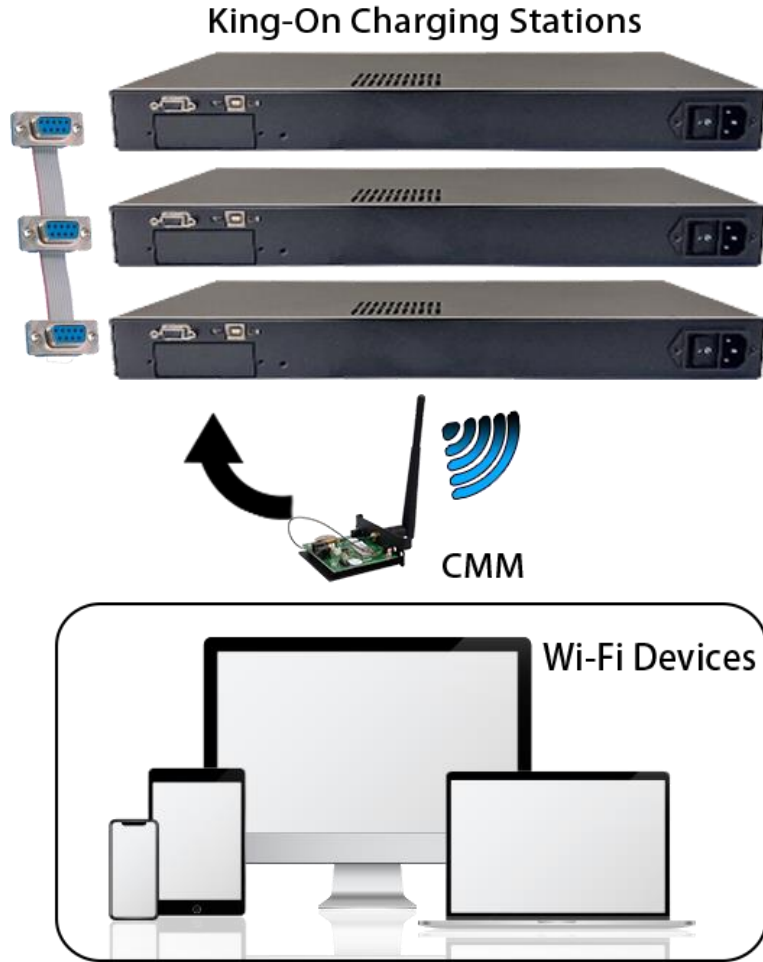
◇ 3.3 M6 螺絲

可以將推車，兩個或兩個以上的 10 埠智慧型 USB TYPE-C 充電系統機櫃，透過此螺絲連結成一體。



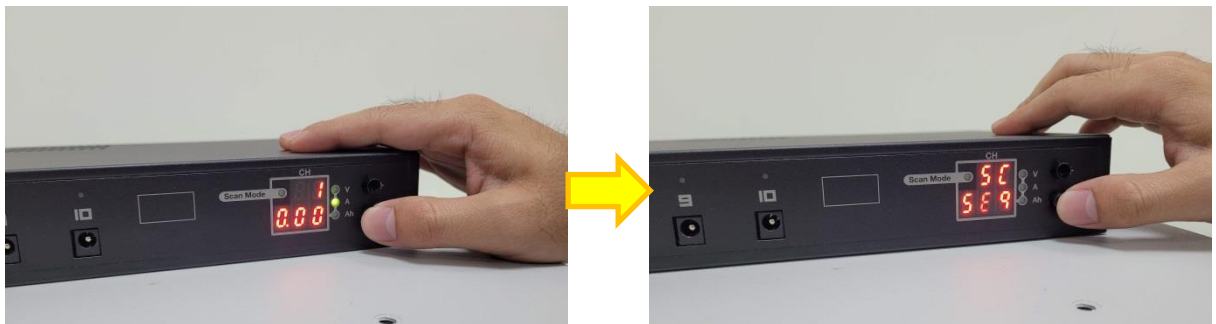
- #### ◇ 3.4 選配遠端監控模組時的 ID 設定(未選購遠端監控模組的使用者可以略過本段說明)

當選購遠端監控模組搭配本產品使用時，您需要使用遠端監控模組隨附的 RS-485 資訊串接線連結，串接線可以連接最多 4 台金恩科技的標準充電系統(SCMD10 系列/SSME10 系列/SUMC16/SUMC20 系列)，不過在連結之前，需要先完成 ID 的設定。

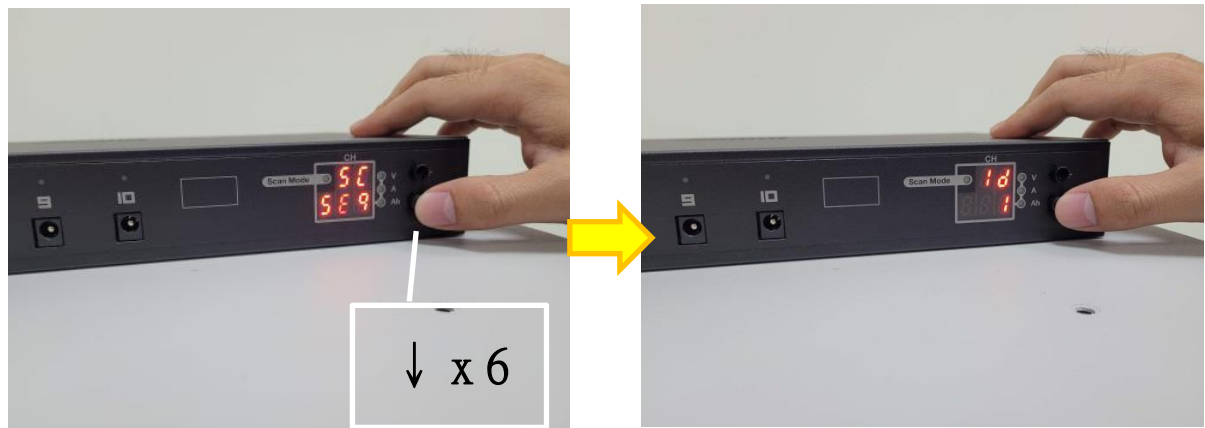


每一個金恩科技的標準充電系統出廠時，ID 的預設值均為1，然而當 CMM 同時連結多台時，每一台標準充電系統的 ID 不得相同，否則將導致系統衝突而無法動作，因此需要進行 ID 設定：

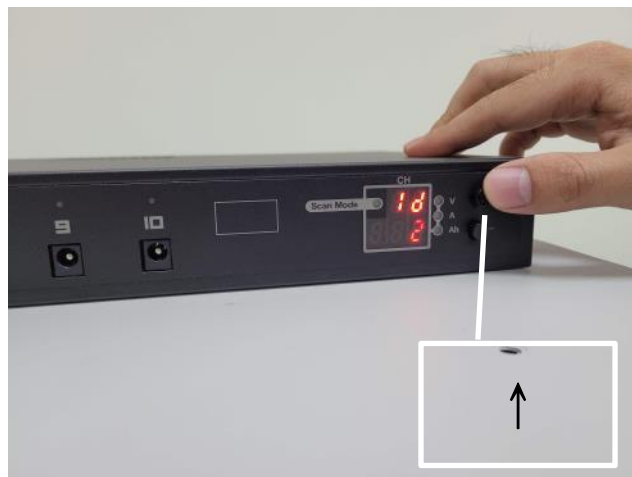
1. 長按充電系統的下鍵，進入設置模式



2. 再短按充電系統的下鍵6下，切換到設置 ID 的介面



3. 再短按充電系統的上鍵，切換 ID



※ 建議裝有 CMM 模組保持為1(不需設置)，而第二台充電系統 ID 設為2；第三台充電系統 ID 設為3。

4. 最後長按充電系統的下鍵，系統將儲存設定並跳回主介面，即完成修改 ID



4. 面板訊息

多埠智慧型 USB TYPE-C 充電系統的正面和背面面板可以提供基本的充電指示和功能。首先請您了解，對可攜式電腦型設備的充電，會從快速充電開始，慢速充電結束，快速與慢速的模式切換，以充電電池的狀態為根據作改變。

此過程稱為充電循環，使您可以有效率地充飽您的裝置，正確的解讀多埠智慧型 USB TYPE-C 充電系統面板上的數字，則能幫助您保持電池有效循環週期的次數，達成維護電池的目的。



● 前視圖

- A. LED 狀態顯示 -
 - a. 關閉/無顯示：裝置未連接
 - b. 藍燈快速閃爍：快速充電模式
 - c. 藍燈慢速閃爍：慢速充電模式
 - d. 藍燈恆亮：充電完成
 - e. 紅燈：目前選擇埠口
- B. 自動掃描模式 LED 指示燈(可以藉由同時按壓「+」鍵及「-」鍵 3 秒鐘以啟動)
- C. CH: 當前埠口顯示
- D. 三位數顯示板，顯示當前埠口(前述 A. e. 所示之紅燈所在的埠口)的以下資訊之一：
 - a. 充電速度 - 以精密至小數點第二位的安培數顯示
 - b. 電壓 - 精確至小數點第二位顯示
 - c. 累計電流輸出量 - 以安培小時為單位，顯示出小數點第一位(插

拔 USB TYPE-C 端子後歸零)

以上三種資訊可以通過按壓 + 三秒鐘進行切換

E. 三位數顯示資訊指示燈(充電速度/電壓/累計電流輸出量)

F. + / - 選擇按鈕，配合按法，共有以下三種功能：

a. + : 選擇埠口跳到下一個 / 設定

- : 選擇埠口跳回前一個 / 設定

b. +, - (同時按住三秒鐘): 啟動自動掃描模式，再次按壓其中任一按鈕則停止自動掃描

c. + (按住三秒鐘): 切換三位數顯示板的資訊模式

d. - (按壓住三秒鐘): 進入設定模式，此動作會將三位數顯示資訊指示燈(E.)全數暫時關閉。設定模式共有以下幾種：

SC:掃描模式(Scan mode) - 依照埠數順序掃描(SEQ)/只掃描充電中的埠口(CHG)

SI:掃描時間間隔 - 3/5/10/15/20/25/30 秒

CA:工程設定值，請勿更改

FA:快速充電界值 - 0.5/0.6/0.7/0.8/0.9/1.0/1.1/1.2

SL:慢速充電界值 - 0.10/0.12/0.14/0.16/0.18/0.20/0.22/
0.24/0.26/0.28/0.30/0.32/0.34/0.36/0.38/0.40/0.42/0.44/
0.46/0.48

SA:涓流充電界值 - 0.02/0.03/0.04/0.05/0.06/0.07/0.08/0.09

ID:裝置於監控程式中的 ID - 1/2/3/4/5/6

BR:工程設定值，請勿更改

PL:工程設定值，請勿更改

背視圖

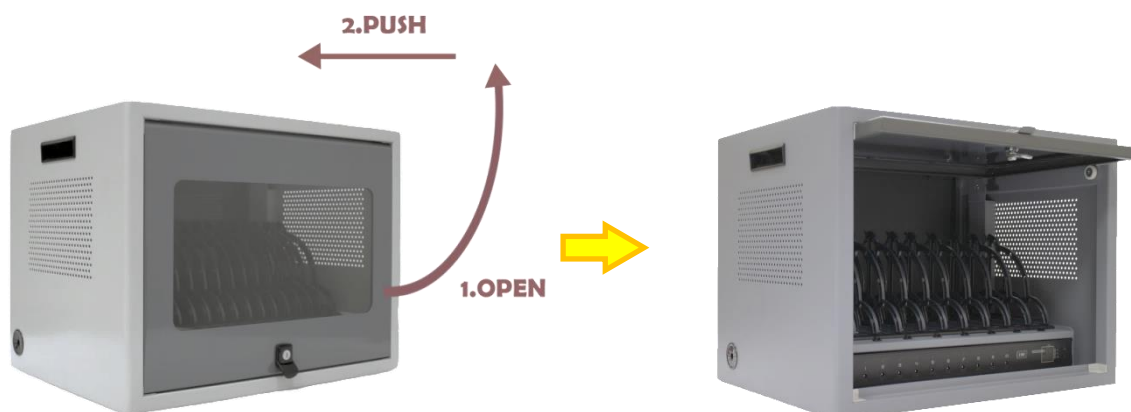


1. 電源開關
2. 電源線插孔
3. RS485 接頭

5. 基本操作

本節說明了使用 10 埠智慧型 USB TYPE-C 充電系統於電力充電部分的基本日常運作。這部分不包含對智慧型設備的操作，及其相關的同步或備份的信息。

◇ 5.0 開門



◇ 5.1 標準前置條件

- 使用前述中所附的電源線，連接后面板的電源插孔(4.2)與可用的電源插座。
- 確保電源開關開啟狀態(4.1)。
- 準備好為您可攜式電腦型設備（筆記電腦/Chromebook）充電的 USB TYPE-C 線。

◇ 5.2 連接順序

- 將 USB TYPE-C 充電線的一端接到任何一個充電埠口上。
- 連接 USB TYPE-C 充電線至您的可攜式電腦型設備（筆記電腦/Chromebook）上。
- 該埠口的 LED 燈將顯示該埠口現在的充電模式(4.1.A)。
- 前端的二位數數字顯示器會自動切換至最後插入的埠口，並顯示該埠口的號碼(4.1.C)。
- 三位數的顯示器會顯示該埠口的當前資訊(4.1.D)。
- 當該埠口上的 LED 燈轉為恆亮時，即代表充電完成(4.1.A)。

6. 規格

產品編號	SCMF10
主要功能	10 台 13 吋(含)以下 USB Type-C 接口之裝置充電及存放
顯示	LED 顯示板 顯示指定該 USB Type-C Port 電壓、電流及電量(Ah)
	LED 顯示燈 紅燈：選擇該 USB Port 1. 藍燈慢速閃爍：選擇該 USB Type-C Port 慢速充電中 2. 藍燈快速閃爍：選擇該 USB Type-C Port 快速充電中 3. 藍燈熄滅或恆亮：該 Port 已充電完畢（視載具充電完畢狀態，載具是否斷電）
電源	輸入插座（排插） AC 100~120V, 50/60Hz, 15A±10%
	總輸出 AC100~120V, 50/60Hz, Max. 4.5A±10%
充電輸出	USB Type-C PD3.0 PPS output x 10 Ports，總計不超過 360W，每埠輸出規格： 1. DC- 5V，最大輸出電流 3A，最大功率 15W 2. DC- 9V，最大輸出電流 3A，最大功率 27W 3. DC-12V，最大輸出電流 3A，最大功率 36W 4. DC-15V，最大輸出電流 3A，最大功率 45W 5. DC-20V，最大輸出電流 3A，最大功率 60W
充電保護	1. USB Type C 過電流保護(OCP) 2. USB Type C 短路保護 (SCP) 3. USB Type-C 輸出總功率保護限制(TCP)
作業環境溫度	0 ~ 50°C
儲存溫度	-20 ~ 60°C
USB 線材管理	獨立理線架及固定式插槽隔板
儲存隔間	固定式插槽隔板
防盜機制	前門配有防盜門鎖
尺寸	51 x 37 x 38 cm (長 x 寬 x 高)
產品重量	17.4Kg
安規認證	FCC 認證, CE 認證

堆疊延伸規格(含推車底座)

產品型號	SCMF20	SCMF30
充電埠口	20 x USB Type-C	30 x USB Type-C
裝置可存放/充電數量	20	30
移動式隔板數量	22	33
作業環境溫度	0 ~ 50°C	
儲存溫度	-20 ~ 60°C	
電源	100~120 VAC, 50/60Hz	
輸出規格	每埠 5V, 9V, 12V, 15V, 20VDC/3A, 每層最高 360W	
重量	42kg	59kg
尺寸(長 x 寬 x 高)	55 x 47 x 90.5cm	55 x 47 x 128.5cm
預設載具存放空間	3.5 x 35 x 27mm	
支援設備	13 吋以下 USB Type-C 充電裝置	

7. 技術支援

請聯絡當地代理商以尋求技術支援。

8. 充電車故障排除

一. 為何我的充電車有幾埠無法充電?

1. 確認充電設備是否接上，充電埠的藍燈會持續閃爍。
2. 確認使用者的充電車有無異常，可試著充其他充電的機器。

二. 為何放置在充電車裡頭的設備電池會有膨脹現象?

1. 建議設備在充電時處於關閉或待機模式。
2. 建議設備在不需要充電時，勿持續充電。

三. 充電車的充電埠亮起紅燈是否故障? 充電埠在充電中有快閃藍燈和慢閃藍燈。

1. 充電埠亮起紅燈代表目前選擇埠口。
2. 設備電流大於 1A 會快閃藍燈為表示，小於 1A 會慢閃藍燈為表示。

免責聲明

本使用手冊沒有任何形式的擔保、立場表達或其他暗示。若有任何因本使用手冊或其所提到之產品的所有資訊，所引起直接或間接的資料損失、利益損失或事業終止，金恩科技及其所屬員工恕不為其擔負任何責任。除此之外，本使用手冊所提到的產品規格及資訊僅供參考，內容亦會隨時更新，恕不另行通知。金恩科技不負責本使用手冊中的任何錯誤或疏失。

本使用手冊中所提及的產品名稱僅作為識別之用，而前述名稱可能是屬於其他公司的註冊商標或是著作權。

當下列兩種情況發生時，本產品將不再受到金恩科技之保固及或服務：

- (1) 該產品曾經非金恩授權之維修、規格更改、零件替換。
- (2) 產品序號模糊不清或喪失。

FCC/CE STATEMENTS

FCC Statement: This equipment has been tested and found to comply with the regulations for a Class B digital device, pursuant to Part 15 of FCC Rules. These limits are designed to provide reasonable protection against harmful interference when the equipment is operated in a commercial environment. This equipment generates, uses, and can radiate radio frequency energy and; if not installed and used in accordance with User Guide, may cause harmful interference to radio communications. Operation of this equipment in a residential area is likely to cause harmful interference in which case, the user will be require to correct the interference at his/her expense.

CE Statement: This is a Class B product in the domestic environment, this product may cause radio interference, in which case the user may be required to take adequate measures.

